

# なんじゃもんじゃ

Municipal Ena Hospital Public Relations Magazine



当院は平成22年より  
(財)日本医療機能評価機構の  
認定を受けております。



恵那病院HP



病院Facebook



胃がんについて	1
通所リハビリテーションセンター ほほ恵み 紹介	2
認定看護師通信 にじいる	3
新病院 健康管理センターのご紹介	4
新病院 産婦人科開設について	4
新病院 血液浄化センターのご案内	5
新病院 腫瘍総合ケアセンター設立	6
新病院のお知らせ	7
外来担当表	8
クイズ	8
編集後記	8

## 胃がんについて

### ◆ 胃がんとはどんな病気でしょう

胃には外からいろいろな食べ物が入り込んでいきます。その中には発がん性のあるものも含まれています。また、ピロリ菌という細菌が住みついて胃粘膜を荒らしたりします。

このようにいろいろな刺激にさらされると、がんができたりするわけです。胃がんは胃の内側を覆う粘膜から発生するので、内側（胃の中）から内視鏡で観察することによって比較的早期に診断することが可能です。これは大腸がんや食道がんも同様です。

胃にできたがんは固まりになって特徴的な形を作ることが多く、バリウムによるX線検査や内視鏡検査で胃の内部を詳しく見ることで診断ができます。中には、表面に広がらないで、壁の中を這うように広がるがんもあり、このような場合は早期の診断は難しくなります。

### ◆ 胃がんの発生と進行について

胃がんが粘膜内を横に広がっているうち（早期がん）はよいのですが、胃の内側から外側に向かって壁の中を深く浸み込んでいくと（浸潤：しんじゅん）と（進行がん）、それに伴って予後（治療による今後の見通し）が悪くなってきます。

がん細胞は、リンパ液や血液の流れに乗って他の場所に移動し、そこで大きくなることがあります。これを「転移」といいます。最も多い胃がんの転移は、「リンパ節転移」で、早期がんでも起こることがあります。また、進行がんの一部では、腹膜や肝臓にも転移がみられます。

また、胃がんそのものは遺伝しませんが、祖父母、両親や兄弟姉妹に胃がんにかかった人がいる場合には、注意が必要です。食生活を中心とした生活習慣が引き継がれているため、同じような刺激が胃に加わっていると考えられるからです。

胃がんにかかる割合や、胃がんによる死亡率は年々低下していますが、2014年の胃がんによる死亡率は、男性では肺がんに次いで2位、女性では大腸癌、肺がんに次いで3位と、まだまだ高いのが現状です。都道府県別の死亡率（部位別75歳未満年齢調整死亡率）では、岐阜県は男性では低いのですが、女性では他県に比べ高い傾向が見られます。

### ◆ 胃がんの予防法

胃がんの発生に最も大きなかわりを持っているのは、食事だと考えられています。特に発がん物質の多い食品をたくさん食べたり、習慣的に食べたりすることをやめることが、胃がんの予防につながります。

なお、胃がんに限らず一般のがんを防ぐための「がんを防ぐための新12か条」が、がん研究振興財団から2011年に公表されています。いずれもよく目にする項目ばかりですが、すべて確かな科学的根拠のあるものです。がんにかからない生活を送るための参考にしてください。

(診療統括部長 北村 文近)

### 「がんを防ぐための新12条」

- |                      |                       |
|----------------------|-----------------------|
| 1. たばこは吸わない          | 7. 適度に運動              |
| 2. 他人のたばこの煙をできるだけ避ける | 8. 適切な体重維持            |
| 3. お酒はほどほどに          | 9. ウイルスや細菌の感染予防と治療    |
| 4. バランスのとれた食生活を      | 10. 定期的ながん検診を         |
| 5. 塩辛い食品は控えめに        | 11. 体の異常に気がいたら、すぐに受診を |
| 6. 野菜や果物は不足にならないように  | 12. 正しいがん情報でがんを知ることから |



## 市立恵那病院 通所リハビリテーションセンター ほほ恵み 紹介

「ほほ恵み」は、市立恵那病院に併設する通所リハビリテーションセンターとして平成16年9月に開所し12年目を迎えました。

ほほ恵みは、介護認定を受けられた方を対象としたリハビリテーションを行う施設です。利用目的は、日常生活の維持、向上、交流機会の確保など心身共に機能を維持、向上することです。

病院外来のリハビリテーションとほほ恵みの違いは、ご自宅への送迎にて来所していただき、一日過ごしていただく中で、リハビリテーションの実施に加えて入浴、食事などを行うところです。運動機能面に関してはもちろんですが、認知症リハビリテーションや生活行為向上リハビリテーションなど様々なニーズに合わせ、特化したリハビリテーションも実施しています。

レクリエーションでは、ゲームや工作だけでなく季節ごとのイベント、ボランティア（スターバックスコーヒーや音楽演奏など）の来所、恵那農業高校の園芸福祉実習など、利用者さまに楽しんでいただき興味を持っていただけるよう、また、地域との交流の場となれるようサービスを提供させていただいています。

新病院の開院後は、通所リハビリテーションのニーズに応えられるよう利用定員の増員などサービスの拡充を検討しています。

(吉田祐一)



リハビリテーション



恵那農業高校 園芸福祉実習

## 概 要

利用曜日 / 時間	月～金、第3土曜日 / 9:30～16:00
利用定員	21名(1日)
スタッフ	医師1名 理学療法士4名 看護師1名 介護福祉士2名 ケアスタッフ2名 事務職員1名
サービス提供地域	飯地町、大井町、長島町、笠置町、武並町、中野方町、東野、三郷町 ※その他の地域に関しては一度ご相談ください。

◎見学は随時、受付けております。お気軽にお問い合わせください。

TEL・FAX：0573-25-5336





## 認定看護師通信 にじいろ

「にじいろ」は、市立恵那病院認定看護師が定期刊行物として発行しているものです。「にじいろ」は虹の色のようにいろいろな色（専門性）をもって、みなさんと患者さんとをつなぐ架け橋となるようにサポートしていきたい…そんな思いを込めています。

認定看護師ってどんな看護師？と思われると思います。認定看護師は高度化し専門分化が進む医療の現場において、水準の高い看護を実践できると認められた看護師です。「認定看護分野」ごとに日本看護協会が認定しています。

「認定看護分野」は21分野あります。市立恵那病院には7分野（感染管理、がん性疼痛看護、がん化学療法看護、糖尿病看護、摂食・嚥下障害看護、皮膚・排泄ケア、認知症看護）8名の認定看護師がいます。今年度資格を得た3名の看護師の紹介をします。

感染管理認定看護師

安藤 徳子



市立恵那病院2人目の感染管理認定看護師として活動していくことになりました。

インフルエンザなど様々な感染症から院内感染対策委員や感染対策看護師と共に恵那病院を守っていきたいと思います。よろしくお願いします。



皮膚・排泄ケア認定看護師

大久保 梨沙



皮膚・排泄ケア認定看護師は褥瘡（床ずれ）、やけどなど傷に関する専門的知識やストーマ（人工肛門）ケアを専門とする看護師です。おむつかぶれなど皮膚に関する様々な相談にも応じます。

よろしくお願いします。



認知症看護認定看護師

安田 ひろみ



認知症ご本人さま・ご家族さまは毎日困りごとや不安を抱き、日々過ごされていると思います。そんなみなさまが“あんき”に過ごせるようにはどうすると良いか共に考え、少しでも不安が少なくなるようお手伝いさせていただきたいと思います。よろしくお願いします。



市立恵那病院認定看護師8名  
お願いします！



## 新病院 健康管理センターのご紹介

このたび、市立恵那病院の新病院への移転に伴い、健康管理センターが新設されることとなりました。これまで小規模ながら健診を行ってまいりましたが、ほとんどの検査機器は外来患者様との共用であり、場所も独立しておらず、受診者様に各科の外来を回っていただくという状況でした。また、場所が2階でエレベーターも無く、足のご不自由な方にはとても受診が難しい環境となっていました。

新病院では、一階に独立した健康管理センターとして整備されますので、階段の昇り降りが不要となります。会計もセンター内ですまさせていただきますことができます。

一部、CT、MRI など高額医療機器や胃内視鏡検査については病院に受診された患者様との共用となりますが、それ以外は健診専用の機器となります。共有の機器についても健康管理センターに隣接した場所ですので、移動は最小限となり、外来患者様とはほとんど出会うことはありません。

建物だけでなく、これらの医療機器も更新されますので、最新の検査機器でより精度の高い検査を受けていただくことができます。

また、健診の内容もより新しいものを順次整えていく予定となっております。

より受けやすく、より安心で、より精度の高い健康管理センターを目指してスタッフ全員で準備しております。ぜひ、受診にお越しく下さい。

## 新病院 産婦人科開設について

平成 19 年に恵那市内唯一のお産施設が閉院となり、以後恵那市においては、分娩のできる施設の開設が悲願となりました。

市民の皆様には、新病院開院に合わせて分娩受け入れが可能になるものと待ちわびていらっしゃる事かと存じますが、少しこれまでの諸事情と今後の計画も含めご説明させていただきます。

これまで市立恵那病院としましては、各大学病院をはじめ、地域医療振興協会関連機関等での医師確保に努めて参りましたが、平成 16 年 12 月に社会問題と化した※福島県立大野病院産婦人科医逮捕事件を受け、関連病院からの医師を引き上げるという問題が発生し、それ以降大学病院でさえ産科医の医師確保がままならない状況となりました。

こうした中、当院は、岐阜大学、愛知医科大学をはじめ、関係機関の協力を経て、平成 19 年 7 月より婦人科外来を月 2 日開設することとなりました。その後、平成 22 年に発足した「恵那市公立病院の在り方検討委員会」を経て、新病院再整備事業がまとまり、新病院開院後は産婦人科を開設する方針となりました。

新病院再整備が日々進む中、肝心の産科医師確保は思うように進まず、ようやく平成 29 年度より 1 名の常勤産婦人科医の確保が発表できることとなりました。ただ安全な分娩を始めるためには、複数の医師体制が必要であり、同じく複数の小児科医、助産師確保が必要です。またスタッフが単に確保できれば良いというものでもなく、リスクの高い妊婦の場合、高次機能病院との連携、緊急搬送の仕組み作りや研修が必要です。

こうした経緯から妊婦受け入れ開始までには、あと 1 年ほどの準備期間が必要です。市民の皆様のご理解とご協力を是非お願い申し上げます。

次回の広報では、いよいよ新病院での診療が始まるので記事掲載となります。引き続き、お産受け入れの準備状況と平成 29 年 4 月からスタートする産後ケアについてもご報告したいと思います。

※帝王切開手術を受けた産婦が死亡したことにより、手術を執刀した同院産婦人科の医師が業務上過失致死と医師法違反の容疑で逮捕・起訴された事件です。のちこの事件については、平成 20 年 8 月 20 日、無罪判決となりました。

産婦人科ホームページ  
開設しました。  
見てください!!

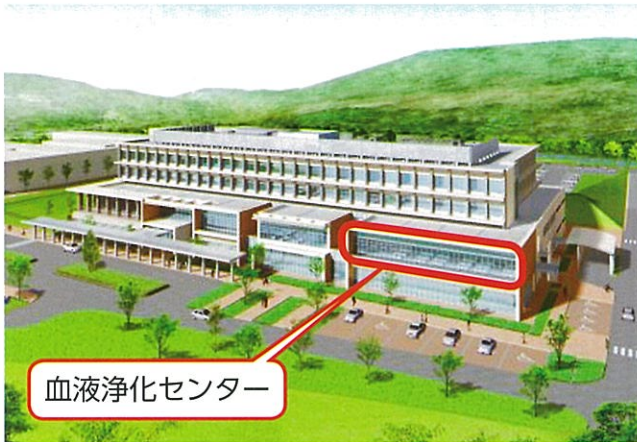


<http://www.enahosp.jp/obstetrics/>

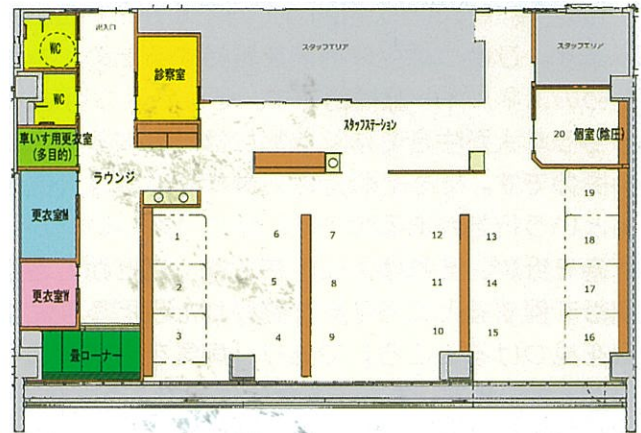




## 新病院 血液浄化センターのご案内



血液浄化センター



新病院に新設される血液浄化センターでは、腎臓の機能が低下し腎不全の状態になった方に対する「血液透析」を行います。

### ● 血液透析って？



血液透析とは腎臓本来の機能の一部を代替する治療で、血液を体外へ取り出して老廃物や毒素を排泄し、血液中の水分や塩分・ミネラルなどのバランスを一定に保つ働きを持ちます。また、その他の血液透析では補うことのできない「血液をつくる」・「血圧をコントロールする」・「骨を丈夫にする」といった役割については食事管理・薬物療法により血液透析と並行して治療を行っていきます。

### ● 恵那病院の血液浄化センターはこんなところになります

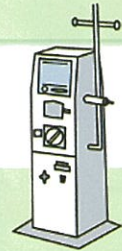


#### 施設や設備について

新病院2階の南東面に位置しており、明るく開放的な空間となっています。

センター内にはトイレ・更衣室・休憩ラウンジ・診察室があり、患者様が使用しやすい作りとなっています。

個室1床を含む20床を準備しており、開設当初～しばらくは月・水・金 フールの透析を予定していますが、最終的に月～土曜日の週6日間の稼働を予定しています。また、患者さんの人数や状況に応じて送迎サービスも将来予定しています。



#### 診療体制について

現在透析導入原因の1位が、糖尿病に起因するものとなっています。糖尿病は、動脈硬化、網膜症、神経障害といった合併症を引き起こす怖い疾患で、様々な治療が必要となります。当院では眼科・整形外科など外来受診が可能であり、迅速な検査体制が整っています。

当院には経験豊富な各診療科の医師が在籍しており、糖尿病のみならず透析に関わる合併症のサポートも行うことができます。また、コメディカルスタッフによるリハビリやフットケア、食事指導なども行っています。

問い合わせ先 0573-26-2121 (担当:林) 平日 9:00～16:00

問い合わせ開始 10月4日(火)～ 担当者不在時は後日連絡させていただきます。



## 新病院 腫瘍総合ケアセンター設立

「人が食べることの目的って何ですか？」この問いの答えは3つあります。ひとつは生体機能を維持するため、もうひとつは行動するためのエネルギー源補給です。そして3つ目は「楽しむため」です。もちろん人が生きてゆくためには「食べる」という行為は欠かせないものです。でもそれだけではなく、実は人生を楽しむために食べるという行為があるのです。逆に「楽しい」から人は食べるという行為を行い、それゆえに生きてゆくことができるのです。では「病院って何するところ？」と聞かれたらどう答えますか？病院は「病気を見つけるところ」であり「病気を治すところ」と答える方が多いかと思います。もちろん病院はそのような機能を有しています（ただし正確には病気が治るお手伝いをするとところだと個人的には考えていますが…）しかしそれだけでしょくか？

「病院を受診し、健康を維持し、長生きをする。」それは長生きをした先にある「楽しい」のためではないでしょうか。その「楽しい」は子供や孫の成長であったり、ゴルフ、釣り、旅行などの趣味であったり人それぞれだと思います。病院はこれらの「楽しい」を長く続けるためのお手伝いをする場と思います。



平成28年11月、市立恵那病院は新病院に移転します。そこに「腫瘍総合ケアセンター」を新たに設立することとなりました。この地に在住する皆さんの中で不幸にも癌に罹患された方がセンターに来院いただくことにより、スタッフがその傍らに寄り添い、共に治療に立ち向かっていける場です。そこではガンという病気を患者さんにより良く知っていただき（そのための情報を提供し）、患者さんにとって最善の方法を患者さん、そのご家族の立場に立ってスタッフと共に考え施行させていただきま。手術が必要な場合には術前の全身評価、食事指導、呼吸筋リハビリなどを行い、より楽に、痛みのないような工夫を行いつつ手術の準備を行います。化学療法が必要な患者さんには、副作用の出ないような、また最大の効果が期待できる治療を選択します。さらには経過を通じて苦しむことを少なくするような（いわゆる緩和ケア）治療を行います。

「癌に罹患する。」それは患者さんにとって本当に辛く受け入れがたいことと思います。ひとたび癌に罹患すれば最低5年、場合によってはお亡くなりになるまで癌と戦わなくてはなりません。しかしそれは人のとても長い人生の中でのひとつのできごとと過ぎないと思ってください。そのひとつのできごとのためだけに「楽しい」を放棄してはなりません。その戦いの中にも必ず「楽しい」は存在します。当腫瘍総合ケアセンターは治療を通じて、癌に罹患した患者さんが「楽しい」を取り戻す場にできたらと思います。当センタースタッフと共に「楽しい」を探していきましょう。



今後数回にわたりこの腫瘍総合ケアセンターの実際の（役割）業務について各段階に分けて連載させていただきます。





## 新病院のお知らせ



### 新病院内覧会

10月16日(日)10時~15時迄

### 引越に伴う救急受入の停止期間

11月18日(金)~20日(日)17時まで

### 外来休診日

11月18日(金)、19日(土)

### 入院患者引越日

11月19日(土) 午前中

### 開院日

11月21日(月)





## 外来担当表

平成28年10月1日現在

**午前** 受付時間 (月～金)8:30～11:30 (眼科受付 11:00まで) (土)8:30～11:00  
診察時間 (月～土)9:00～

診療科		月	火	水	木	金	土
内科	予約診療 第1診	消化器・総合診療 山田 誠史	呼吸器 近藤 芳正	老年・脳卒中 細江 雅彦	呼吸器・消化器 近藤 芳正	呼吸器・肝臓 近藤 芳正	***
	予約診療 第2診	循環器・不整脈 松野 由紀彦	総合診療 吉田 力	消化器・総合診療 山田 誠史	循環器・不整脈 松野 由紀彦	総合診療 吉田 力	***
	予約診療 第3診	老年・脳卒中 細江 雅彦	***	総合診療 市川 伸也	専門外来 循環器外来	***	***
	紹介・予約外・総合診療 第5診	総合診療 市川 伸也	総合診療 大塚 八左右	総合診療 山田 和弘	総合診療 大塩 学而	総合診療 大塩 学而	***
	初診・予約外・総合診療 第6診	山田 和弘	市川 伸也	山田 恭裕	大塚 八左右	山田 恭裕	交替
	小児科	★第3週 服部誠/(他)	服部 誠	服部 誠	服部 誠	服部 誠	服部 誠
外科	予約診療 第1診	浅野 雅嘉	北村 文近	北村 文近	初診・処置 北村 文近	太田 博彰	交替
	初診・処置・専門外来 第2診	太田 博彰	浅野 雅嘉	大腸・肛門 太田 博彰	乳腺 浅野 雅嘉	大腸・肛門 北村 文近	***
整形外科	主診 第1診	伊達 和人	寺島 宏明	伊達 和人	伊達 和人	寺島 宏明	交替
	副診 第2診	寺島 宏明	伊達 和人	寺島 宏明	※1)第2のみ 寺島/廣田※1	伊達 和人	***
眼科		平野 佳男	水谷 武史	***	***	加藤 亜紀	***
耳鼻いんこう科		***	吉岡 哲志	***	村嶋 智明	***	***
婦人科 ※完全予約制		***	***	一杉 明員	***	***	(第2・4週のみ) 交替

※内科：第1・2・3診察室は、予約患者様のみの診察となります。初診・予約外の患者様は第6診、紹介患者様は第5診での診察となります。  
 ※小児科：★第3週月曜日午前のみ岐大から派遣医師の診察があります。(服部医師の診察と併設、第3週以外は通常診察)  
 ※整形外科(副診)：病棟診察のため、途中約1時間ほど外来診察を中断します。当日受付の方は主診での受付となります。  
 ※婦人科：完全予約制となっております。診察・検診をご希望の方は、電話または医事課窓口でお申し込みください。(予約受付：医事課)  
 ※婦人科以外の診療科では初診予約ができません。当日ご来院の上、医事課受付窓口までお越しください。

※小児科(月・木)以外の午後診療は、救急・予約診療のみとなります。

**午後** 受付時間 (月～金)13:30～15:00 (※小児科 13:30～15:30)  
診察時間 (月～金)13:30～ (※小児科 14:00～15:30)

		月	火	水	木	金
内科	要予約 予約・専門外来	糖尿病・物忘れ外来 細江 雅彦	***	糖尿病・物忘れ外来 細江 雅彦	ペースメーカー外来 松野 由紀彦	糖尿病・物忘れ外来 細江 雅彦 禁煙外来(第1・3週) 近藤 芳正
小児科		服部 誠	***	***	交替	***

休診日 土曜日午後・日曜日・祝日・年末年始(12月29日～1月3日)  
 ※急患はこの限りではありません。ご来院前にお電話でご連絡ください。

予約専用ダイヤル (0573)20-1657 <予約受付時間> 平日9:30～17:00



新病院開院日は何日でしょうか？

- ①平成28年10月16日
- ②平成28年11月18日
- ③平成28年11月21日



お答えを頂いた中から抽選で2名の方に図書カードを送付させていただきますのでぜひ、答えの番号、お名前及び住所を記載してご応募をお願いします。当選者は賞品の発送と次号広報誌でご案内します。

応募方法 ◆葉書 〒509-7201 岐阜県恵那市大井町2725番地 市立恵那病院 広報委員会宛  
 ◆メール enahp@ehp.enat.jp ◆締切日 平成28年10月25日(火)午後5時迄(必着)

【広報42号当選発表】  
I・Kさん、G・Kさん

### 編集後記

新病院の改修工事が9月末には完成する予定です。(本誌が発行時には完成しています)  
 新しい病院では、透析室、腫瘍総合ケアセンター、健康管理センター等の機能が充実します。  
 ぜひ、地域の皆さまに、10月16日(日)の病院内覧会にお越し下さい。お待ちしております。

